

<b>STATYTOJAS (UŽSAKOVAS)</b>	AB „LTG Infra“ Geležinkelio g. 2, LT-02100, Vilnius
<b>STATINIO PROJEKTO PAVADINIMAS</b>	Geležinkelio linijos Radviliškis-Rokiškis-V.S. 46+758 km tilto, Berčiūnų k., Naujamiesčio sen., Panevėžio r. sav., kapitalinio remonto projektas
<b>STATINIŲ GRUPĖ</b>	Susisiekimo komunikacijos: geležinkelio kelias (8.3) Susisiekimo komunikacijos: kiti transporto statiniai (8.6)
<b>STATINIO ADRESAS</b>	Panevėžio rajono savivaldybė
<b>STATINIO PAVADINIMAS</b>	Pagrindinis kelias Nr. 1 Radviliškis – Rokiškis – Valstybės siena
<b>STATINIO KATEGORIJA</b>	Ypatingasis statinys
<b>STATINIO PROJEKTO ETAPAS</b>	Techninis darbo projektas
<b>STATINIO PROJEKTO NUMERIS</b>	24014MS-00-TDP-SO
<b>STATINIO PROJEKTO DALIS</b>	Pasirengimo statybai ir statybos darbų organizavimo dalis
<b>BYLOS ŽYMUO</b>	SO
<b>BYLOS LAIDOS ŽYMUO</b>	0
<b>BYLOS IŠLEIDIMO DATA</b>	2025-05

PROJEKTUOTOJAS	KVALIF. PATVIRT. DOK. NR.	PAREIGOS	VARDAS, PAVARDĖ	PARAŠAS
UAB TEC Infrastructure				
UAB TEC Infrastruc				
			Ap. Nr. ....	
			B. Nr. ....	

STATINIO PROJEKTO SUDĖTIES ŽINIARAŠTIS

<i>Eil. Nr.</i>	<i>Bylos žymuo</i>	<i>Laida</i>	<i>Bylos pavadinimas</i>	<i>Pastabos</i>
1.	24014MS-00-TDP-BD	0	Bendroji dalis	
2.	24014MS-00-TDP-SK	0	Konstruktinė (statinio konstrukcijos) dalis	
3.	24014MS-00-TDP-SGK	0	Susisiekimo dalis. Geležinkeliai	
4.	<b>24014MS-00-TDP-SO</b>	<b>0</b>	<b>Pasirengimo statybai ir statybos darbų organizavimo dalis</b>	
5.	24014MS-00-TDP-KS	0	Statybos skaičiuojamosios kainos nustatymo dalis	

TEKSTINIŲ DOKUMENTŲ SUDĖTIES ŽINIARAŠTIS

<i>Dokumento žymuo</i>	<i>Lapų sk.</i>	<i>Laida</i>	<i>Dokumento pavadinimas</i>	<i>Pastabos</i>
24014MS-00-TDP-SO_PSŽ	1	0	Statinio projekto sudėties žiniaraštis	
24014MS-00-TDP-SO_Ž-01	1	0	Tekstinių dokumentų sudėties žiniaraštis	
24014MS-00-TDP-SO_AR	18	0	Aiškinamasis raštas	
24014MS-00-TDP-SO_Ž-02	1	0	Brėžinių sudėties žiniaraštis	
24014MS-00-TDP-SO_Ž-03	1	0	Priedamų dokumentų sudėties žiniaraštis	

## AIŠKINAMASIS RAŠTAS

### 1. Bendra informacija

Projektas „Geležinkelio linijos Radviliškis-Rokiškis-V.S. 46+758 km tilto, Berčiūnų k., Naujamiesčio sen., Panevėžio r. sav., kapitalinio remonto projektas“ parengtas vadovaujantis paslaugų pirkimo sutartimi (Nr. SI-199/2024, 2024-04-29) sudaryta tarp AB „LTG Infra“ ir UAB TEC Infrastructure.

Šio aiškinamojo rašto turinys negali būti taikomas kitiems objektams. Statinio padėtis bei kiti sprendiniai parodyti brėžiniuose.

<b>Statinio projekto pavadinimas</b>	Geležinkelio linijos Radviliškis-Rokiškis-V.S. 46+758 km tilto, Berčiūnų k., Naujamiesčio sen., Panevėžio r. sav., kapitalinio remonto projektas
<b>Statinio vieta</b>	Panevėžio rajono savivaldybė
<b>Statinio pavadinimas</b>	Pagrindinis kelias Nr. 1 Radviliškis – Rokiškis – Valstybės siena
<b>Statybos rūšis</b>	Statinio kapitalinis remontas
<b>Statinio klasifikavimas pagal naudojimo paskirtį</b>	Susisiekimo komunikacijos: geležinkelio kelias (8.3) Susisiekimo komunikacijos: kiti transporto statiniai (8.6)
<b>Statinio kategorija</b>	Ypatingasis statinys

Techninio darbo projekto sprendiniai atitinka privalomuosius ir normatyvinius projekto rengimo dokumentus ir esminius statinių reikalavimus.

Vadovaujantis LR Statybos įstatymu ir STR 1.04.04:2017 „Statinio projektavimas, projekto ekspertizė“ reikalavimais patvirtiname, kad projekto sprendiniai atitinka teritorijų planavimo dokumentų sprendinius, ir nepažeidžia trečiųjų asmenų interesų.

### 2. Statytojas (Užsakovas)

AB „LTG Infra“, kodas 305202934, Geležinkelio g. 2, 02100 Vilnius, tel. +370 5 269 3353, el. p. [info@ltginfra.lt](mailto:info@ltginfra.lt).

### 3. Projektuotojas

### 4. Normatyviniai, kiti dokumentai ir duomenys

Pagrindiniai normatyviniai, kiti dokumentai ir duomenys, kuriais vadovaujantis parengta ši projekto dalis:

#### Įstatymai

- Lietuvos Respublikos statybos įstatymas
- Lietuvos Respublikos teritorijų planavimo įstatymas
- Lietuvos Respublikos planuojamos ūkinės veiklos poveikio aplinkai vertinimo įstatymas
- Lietuvos Respublikos aplinkos apsaugos įstatymas
- Lietuvos Respublikos nekilnojamojo kultūros paveldo apsaugos įstatymas
- Lietuvos Respublikos saugomų teritorijų įstatymas
- Lietuvos Respublikos darbuotojų saugos ir sveikatos įstatymas

#### Statybos techniniai reglamentai

STR 1.01.03:2017 Statinių klasifikavimas

Geležinkelio linijos Radviliškis-Rokiškis-V.S. 46+758 km tilto, Berčiūnų k., Naujamiesčio sen., Panevėžio r. sav., kapitalinio remonto projektas. Techninis darbo projektas. Ypatingasis statinys. 2025 m.

Dokumento žymuo: 24014MS-00-TDP-SO\_AR

Dokumento puslapis 1 iš 18

STR 1.01.04:2015	Statybos produktų, neturinčių darnųjų techninių specifikacijų, eksploatacinių savybių pastovumo vertinimas, tikrinimas ir deklaravimas. Bandymų laboratorijų ir sertifikavimo įstaigų paskyrimas. Nacionaliniai techniniai įvertinimai ir techninio vertinimo įstaigų paskyrimas ir paskelbimas
STR 1.01.08:2002	Statinio statybos rūšys
STR 1.02.01:2017	Statybos dalyvių atestavimo ir teisės pripažinimo tvarkos aprašas
STR 1.03.01:2016	Statybiniai tyrimai. Statinio avarija
STR 1.04.02:2011	Inžineriniai geologiniai ir geotechniniai tyrimai
STR 1.04.04:2017	Statinio projektavimas, projekto ekspertizė
STR 1.05.01:2017	Statybą leidžiantys dokumentai. Statybos užbaigimas. Statybos sustabdymas. Savavališkos statybos padarinių šalinimas. Statybos pagal neteisėtai išduotą statybą leidžiantį dokumentą padarinių šalinimas
STR 1.06.01:2016	Statybos darbai. Statinio statybos priežiūra
STR 1.12.06:2002	Statinio naudojimo paskirtis ir gyvavimo trukmė
STR 2.01.01(1):2005	Esminis statinio reikalavimas. Mechaninis atsparumas ir pastovumas
STR 2.01.01(3):1999	Esminiai statinio reikalavimai. Higiena, sveikata, aplinkos apsauga
STR 2.01.01(4):2008	Esminiai statinio reikalavimai. Naudojimo sauga
STR 2.01.01(5):2008	Esminis statinio reikalavimas. Apsauga nuo triukšmo
STR 2.01.01(6):2008	Esminis statinio reikalavimas. Energijos taupymas ir šilumos išsaugojimas
STR 2.03.01:2019	Statinių prieinamumas
STR 2.05.21:2016	Geotechninis projektavimas. Bendrieji reikalavimai
TR 2.01:2019	Automobilių kelių ir geležinkelio tiltų ir tunelių projektavimas
<b>Eurokodai</b>	
LST EN 1990:2004	Eurokodas. Konstrukcijų projektavimo pagrindai
LST EN 1991-1-1:2004	Eurokodas 1. Poveikiai konstrukcijoms. 1-1 dalis. Bendrieji poveikiai. Tankiai, savasis svoris, pastatų naudojimo apkrovos
LST EN 1991-1-3:2004	Eurokodas 1. Poveikiai konstrukcijoms. 1-3 dalis. Bendrieji poveikiai. Sniego apkrovos
LST EN 1991-1-4:2005	Eurokodas 1. Poveikiai konstrukcijoms. 1-4 dalis. Bendrieji poveikiai. Vėjo poveikiai
LST EN 1991-1-5:2004	Eurokodas 1. Poveikiai konstrukcijoms. 1-5 dalis. Bendrieji poveikiai. Temperatūriniai poveikiai
LST EN 1991-1-6:2007	Eurokodas 1. Poveikiai konstrukcijoms. 1-6 dalis. Bendrieji poveikiai. Poveikiai vykdymo metu
LST EN 1991-2:2006	Eurokodas 1. Poveikiai konstrukcijoms. 2 dalis. Tiltų eismo apkrovos
LST EN 1993-1-1:2005	Eurokodas 3. Plieninių konstrukcijų projektavimas. 1-1 dalis. Bendrosios ir pastatų taisyklės
LST EN 1993-1-5:2007	Eurokodas 3. Plieninių konstrukcijų projektavimas. 1-5 dalis. Lakštinių konstrukcijų elementai
LST EN 1993-1-8:2005	Eurokodas 3. Plieninių konstrukcijų projektavimas. 1-8 dalis. Mazgų projektavimas
LST EN 1993-1-11:2007	Eurokodas 3. Plieninių konstrukcijų projektavimas. 1-11 dalis. Konstrukcijų su tempiamaisiais komponentais projektavimas
LST EN 1993-2:2007	Eurokodas 3. Plieninių konstrukcijų projektavimas. 2 dalis. Plieniniai tiltai
LST EN 1997-1:2006	Eurokodas 7. Geotechninis projektavimas. 1 dalis. Pagrindinės taisyklės
<b>Kiti dokumentai</b>	
ST 8871063.05:2003	Tiltų ir viadukų statybos darbai
TTPT 10	Tiltų techninės priežiūros taisyklės
Nr. 305/2011	Europos Parlamento ir Tarybos Reglamentas (ES)
-	Lietuvos Respublikos geležinkelių transporto kodeksas
TNN	Techninio geležinkelių naudojimo nuostatai
-	Leidimų pradėti naudoti Lietuvos Respublikoje geležinkelių sistemos struktūrinius posistemius ir geležinkelių riedmenis išdavimo taisyklės. Patvirtintos LR susisiekimo ministro 2006-12-22 įsakymu Nr. 3-507

-	Komisijos įgyvendinimo reglamentas (ES) Nr. 402/2013 2013 m. balandžio 30 d. kuriuo nustatomas bendrasis saugos būdas, susijęs su pavojaus lygio nustatymu ir pavojaus vertinimu, ir panaikinamas Reglamentas (EB) Nr. 352/2009
27/K	Bėgių naudojimo ir naujų bėgių priėmimo taisyklės
ADV/002	Geležinkelių transporto eismo signalizacijos taisyklės
LTGI 78/K	Saugaus riedmenų eismo užtikrinimo instrukcija atliekant darbus geležinkelio keliuose ir kelio statiniuose
292/LG	Techninio geležinkelių naudojimo nuostatų tam tikrų punktų taikymo nuorodų aprašas. Patvirtintas AB „Lietuvos geležinkeliai“ generalinio direktoriaus 2014-01-20 įsakymu Nr. Į-62
LTGI 138/K	Reikalavimai geležinkelio kelio, kelio statinių ir įrenginių būklei ir dokumentų pateikimui priimant remonto darbus
LTGI 163/K	Statinių artumo gabaritų taikymo nurodymai. Patvirtinti AB „LTG Infra“ Kokybės ir saugos vadovo 2021-09-09 potvarkiu Nr. PO(LGI)-198.
LTGI 147/K	Geležinkelio kelio statinių techninės priežiūros taisyklės
LTGI 192/K	Sankasos techninės priežiūros taisyklės ir defektai
SN 449-72	Geležinkelių žemės sankasų projektavimo nurodymai
-	Darboviečių įrengimo statybvietėse nuostatos
-	Kėlimo kranų naudojimo taisyklės
-	Darbuotojų saugos ir sveikatos reikalavimai tvarkant krovinius rankomis
-	Pavojingų darbų sąrašas
-	Elektros tinklų apsaugos taisyklės
-	Bendrosios priešgaisrinės saugos taisyklės
-	Statybinių atliekų tvarkymo taisyklės

Kompiuterinės programos, kuriomis vadovaujantis parengta ši projekto dalis:

Microsoft Office 365

Bentley ProStructures V8i

Autodesk Civil 3D

Rangovas privalo vadovautis ne tik aukščiau išvardintais, bet ir visais kitais su šios projekto dalies įgyvendinimu susijusiais teisės aktais, taip pat jų naujausiais pakeitimais bei papildymais. Informaciją apie teisės aktus ir jų pakeitimus galima rasti Teisės aktų registre (TAR), internete adresu: <https://www.e-tar.lt/>.

## 5. Bendrieji pažintiniai duomenys apie statinį

### 5.1. Funkcinė paskirtis

Statinio funkcinė paskirtis, ypatingumo kategorija ir kt. pateikiami 1-ajame skyriuje.

### 5.2. Statybos geodezinė kontrolė (periodiškumas, tvarka, ataskaitos)

Statybos geodezinė kontrolė atliekama vadovaujantis STR 1.06.01:2016 „Statybos darbai. Statinio statybos priežiūra“, GKTR 2.01.01:1999 ir Geodezininko kvalifikacijos pažymėjimų išdavimo, galiojimo sustabdymo, galiojimo panaikinimo taisyklių nustatytais reikalavimais ir tvarka.

Statinio, jo dalių ir konstrukcijų bei inžinerinių tinklų rekomenduojamų pagrindinių geodezinių kontrolinių nuotraukų sąrašas pateikiamas STR 1.06.01:2016 „Statybos darbai. Statinio statybos priežiūra“ III skyriuje, čia išskiriami geodeziniai nužymėjimo darbai, inžineriniai tinklai. Geodezinė kontrolinė dokumentacija turi būti parengta ir kitais statybos norminių dokumentų nustatytais atvejais.

Geodezinės kontrolinės nuotraukos turi būti registruojamos pagal STR 1.06.01:2016 „Statybos darbai. Statinio statybos priežiūra“ III skyriaus F-15 ir F-16 formas.

### 5.3. Statybos sklypo apibūdinimas

Įgyvendinant projekte pateiktus sprendinius, žemės sklypų naudojimo būdo keisti nereikia. Esamas statinys yra sklypuose kurių unikalūs Nr. 4400-4988-0413 ir Nr. 4400-1648-1553 ir nesuformuotame sklype, valstybinėje žemėje.

Tilto remonto darbų metu, sklypo (nesuformuoto sklypo valstybinėje žemėje) sprendiniai nekeičiami. Kapitaliai remontuojant statinį, valstybinės žemės patikėtinio **sutikimas** remontuoti statinį valstybinėje žemėje, kurioje nesuformuoti sklypai **neprivalomas**.

Statinio remonto metu nenumatoma šalinti vertingų želdinių. Bus šalinami tik menkaverčiai krūmai. Augalinis sluoksnis atlikus statybos darbus atstatomas.

### 5.4. Informacija apie statinį

Esamas geležinkelio tiltas per Sanžilę pastatytas 1935 m. Atramos – akmenis mūro, pagrindas – natūralus gruntas. Perdanga statybos metu - metalinė, 1991 m. metalinės perdangos pakeistos į gelžbetonines. Statinio kortelėje kitų įrašų apie rekonstrukcijos ar remonto darbus nėra. Tiltu bendras ilgis – 29,15 m. Tarpatramiai – 11,6 + 9,25 m. Perdangos be šalitilčių plotis – 4,18 m. Perdangos konstrukcija - g/b plokštės. Atramos – akmenis mūro, viršutinė dalis – g/b atkatės. Geležinkelio kelias – vienkelis, tiesiojoje, kelio konstrukcija – gelžbetoninių pabėgių gardelė ant skaldos balasto pagrindo. Atraminiai guoliai – metaliniai, išgaubtieji bebriauniai. Ant tilto perdangos įrengti  $\geq 1,1$  m aukščio turėklai. Tarpinių aikštelių nėra.



1 pav. Statinio vaizdas prieš kanalo tekėjimo kryptį. (← Radviliškis – Rokiškis →)

## 6. Geografinė vieta

Statinys yra Panevėžio rajono savivaldybėje, Naujamiesčio seniūnijoje, šalia Berčiūnų kaimo (žr. 2 pav.). Tiltas yra tarp sklypų, kurių unikalūs numeriai yra Nr. 4400-1648-1553 ir Nr. 4400-4988-0413. Artimiausias gyvenamasis namas yra už 250 m. Dalis nagrinėjamo statinio yra Sanžilės kraštovaizdžio draustinio ribose. Artimiausia Kultūros paveldo teritorija yra už 400 m.



2 pav. Statinio vieta, Panevėžio r. sav., Naujamiesčio seniūnijoje. Koordinatės pagal LKS.

### 6.1. Hidrologinės sąlygos

Sanžilės kanalo (vandentakio kodas 13020001) ties Radviliškis - Rokiškis- V.S. 46+758 km geležinkelio tiltu (Y=515076, X=6178594, LKS) 0,33 % tikimybės maksimalus vandens debitas yra 137 m<sup>3</sup>/s (± 10 %), 1 % tikimybės maksimalus vandens debitas yra 118 m<sup>3</sup>/s (± 10 %). Vandens lygio duomenų negalima nustatyti, nes dėl kanale įrengtų slenksčių sunku patikimai įvertinti vandens lygio altitudės pokytį tarp vandens matavimo stoties ir nurodytos vietos.

Šio projekto apimtyje patiltės vandens pratekėjimo gabaritas nekoreguojamas, todėl hidrologinės sąlygos detaliau nenagrinėjamos.

### 6.2. Greta esantys statiniai ir inžineriniai tinklai

Greta esamo statinio vietos nėra kitų statinių. Kairėje statinio pusėje, už ~10 m. nutiesti du ryšių kabeliai, kurių savininkai nežinomi. Dešinėje statinio pusėje įrengta drenažo linija, drenažo išleidimo žiotys.

### 6.3. Tarnybų atstovų dalyvavimas

Archeologijos ar kt. tarnybų atstovų dalyvavimas statinio remonto metu nenumatomas.

Visgi, atliekant remonto darbus, ir paaiškėjus naujoms aplinkybėms - aptinkamos archeologinio pobūdžio vertingosios savybės arba turimais duomenimis pagrindžiama archeologinio pobūdžio vertingųjų savybių buvimo ar sužalojimo tikimybė, privaloma stabdyti darbus ir apie radinius informuoti atitinkamą Kultūros paveldo departamento teritorinį skyrių, savivaldybės atstovus.

### 6.4. Esamos būklės įvertinimas

2024 m. rugsėjo mėn. atlikta statinio apžiūra. Apžiūros metu nustatyti esamo statinio defektai pateikiami lentelėje žemiau.

1 lentelė. Statinio apžiūros duomenys.

Konstrukcija	Elementas	Būklė*	Pastabos
1. Paklotas	Kelias	5	Bėgiai ir pabėgiai geros būklės. Skaldos pagrindas byra ant šalitilčio.
	Hidroizoliacija	3	Hidroizoliacijos būklė patenkinama.
	Vandens šulinėliai	1	Šulinėlių metalas sukorodavęs. Nesandari šulinėlio konstrukcija, sunkiasi vanduo.

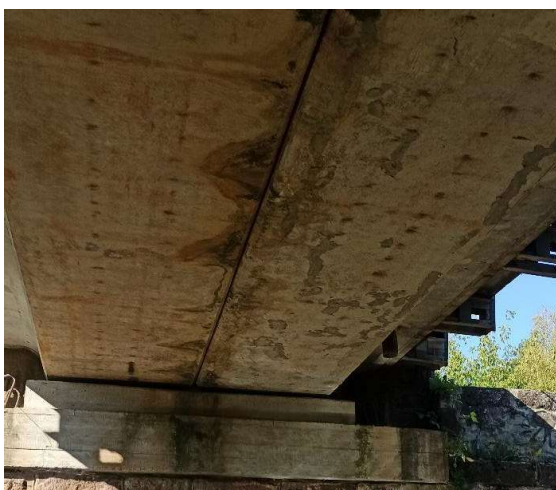
	Šaliteljiai	3	Metaliųjų konsolių apauginės dangos pažeistos, matomi korozijos židiniai. Šaliteljio plokštės patenkinamos būklės, bet išsikraipiusios.
	Turėklai	4	Turėklų užpildas per retas, sulankstytas. Aukštis pakankamas. Matomi tik lokalūs korozijos židiniai.
2. Perdanga	Plokštės	2	Perdangos plokščių galai paveikti vandens, aprupėję. Pažeistas apsauginis betono sluoksnis, matoma koroduojanti armatūra. Plokštėse matomi plyšiai. Per konstrukcijas sunkiasi vanduo, matomi iš betono išplauti kalcio karbonatai. Plokštės mechaniškai pažeistos, įlinkusios.
	Atraminiai guoliai	3	Koroduoja. Mechaniškai nepažeisti.
	Deformaciniai pjūviai	1	Konstrukcija pažeista. Per deformacinius pjūvius sunkiasi vanduo. Šlampa plokščių galai.
	Tarpas tarp plokščių	1	Tarpas tarp plokščių nesandarus, per jį sunkiasi vanduo.
3. Atramos	Krantinės (Ramtai)	4	Būklė gera. Matomi vandens nubėgimai nuo aukščiau esančių konstrukcijų. Ant konstrukcijų auga žolė.
	Tarpinės (Taurai)	4	Būklė gera. Matomi vandens nubėgimai nuo aukščiau esančių konstrukcijų.
4. Prietilčiai	Patiltė	2	Nesutvirtinta, matomas palaidas gruntas.
	Šlaitų tvirtinimas	2	Tvirtinimas apaugęs žolėmis, matomi nuplovimai. Tvirtinimo akmenys išbyrėję, nesurišti, sukritę sankasos apačioje.
	Vandens nuvedimas	-	Neįrengtas.
	Kelio ženklai	5	Tvarkingi.
	Laiptai	-	Neįrengti.
<b>Bendras įvertinimas:</b>		<b>~3</b>	Statinio būklė patenkinama.

\* būklės vertinimo skalė: 5 – labai gera, 4 – gera, 3 – patenkinama, 2 – bloga, 1 – labai bloga, 0 – avarinė.

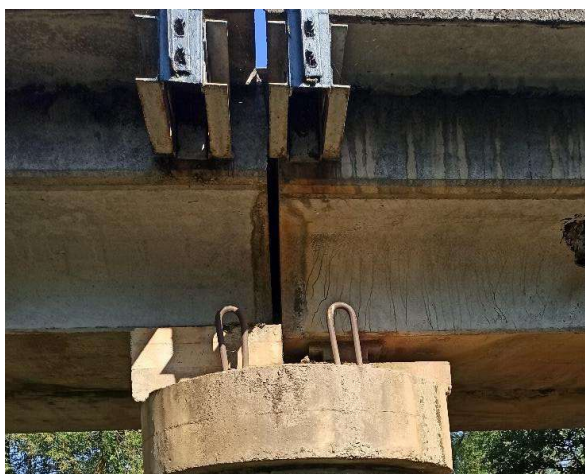
Žemiau pateikiamos esamo statinio būklės fotografacijos.



**3 pav.** Nesandari šulinėlio konstrukcija, sunkiasi vanduo.



4 pav. Nesandarus tarpas tarp plokščių, sunkiasi vanduo.



5 pav. Nesandarus deformacinis pjūvis, sunkiasi vanduo.



6 pav. Perdangos plokščių mechaniniai pažeidimai, plyšiai, išplauti kalcio karbonatai.



8 pav. Perdangos plokščių trūkiai, išplauti kalčio karbonatai.

## 7. Klimato sąlygos

Galima didžiausia ir mažiausia vidutinė paros temperatūra šiame rajone vieną kartą per 50 metų, remiantis RSN 156-94: vasaros laikotarpiu + 26,4 °C, žiemos laikotarpiu – 24,7 °C.

Statynys priklauso I-ajam sniego (1,2 kN/m<sup>2</sup>) ir I-ajam vėjo (24 m/s) apkrovos rajonams, remiantis STR 2.05.04:2003.

## 8. Medžių, augmenijos, dirvožemio, grunto išsaugojimo ir panaudojimo sąlygos

Statinio statybos darbai bus vykdomi teritorijoje, kurioje nėra daug želdinių ir intensyvios augmenijos. Statybos aikštelėje, kur numatomas medžiagų sandėliavimas ir statybinės technikos judėjimas, bus pašalinti menkaverčiai krūmai. Medžiai, kurie nebus pašalinti, turi būti apsaugoti. Vadovaujantis LR aplinkos ministro įsakymu Nr. D1-193 „Želdinių apsaugos, vykdančios statybos darbus taisyklėmis“.

Augalinis sluoksnis, prieš pradėdant statybos darbus, turi būti pašalintas ir sandėliuojamas specialiai tam paruoštoje aikštelėje, apsaugant jį nuo užteršimo, išplovimo, išpustymo (vėjo), kad būtų galima jį panaudoti sklypo sutvarkymo ir želdinimo darbams. Dalis augalinio sluoksnio bus panaudota plotų rekultivacijai.

## 9. Griaunami esami statiniai ir iškeliami inžineriniai tinklai

Statinių griovimas ar inžinerinių tinklų iškėlimas projekte nenumatomas.

## 10. Susidarysiantys įvairių rūšių statybinių atliekų kiekiai

Susidariusias statybines atliekas būtina tvarkyti vadovaujantis Lietuvos Respublikos aplinkos ministro 2006-12-29 įsakymu Nr. D1 – 637 „Statybinių atliekų tvarkymo taisyklės“ (galiojančia redakcija). Statybinių atliekų tvarkymo taisyklės nustato statybinių atliekų susidarymo ir tvarkymo planavimo, apskaitos ir tvarkymo statybvietėje, statybinių atliekų smulkinimo mobilią įrangą statybvietėje, neapdorotų statybinių atliekų sunaudojimo, statybinių atliekų vežimo, naudojimo ir šalinimo, asbesto turinčių statybinių atliekų tvarkymo reikalavimus.

Statybinės bei mišrios komunalinės atliekos sandėliuojamos tam tikslui įrengtose vietose pagal patvirtintus LR Socialinės apsaugos ir darbo ministrės ir LR aplinkos ministro 2008 m. sausio 15 d. Nr. A1-22/D1-34 Darboviečių įrengimo statybvietėse nuostatus. Susidarius atliekų išvežimui tinkamam kiekiui, jos perduodamos tvarkymui įmonėms, registruotoms atliekas tvarkančių įmonių registre ir turinčioms licencijas tvarkyti šias atliekas. Vykdančią šį projektą, statybinių laužą numatoma vežti į statybinių atliekų sąvartyną.

Numatyti ekonomiškai pagrįstą ir optimalų medžiagų išardymo būdą. Siektina, kad kuo daugiau medžiagų būtų išardytos tvarkingai ir pristatytos mechanškai nepažeistos bei neužterštos. Jei statybos metu medžiagos taptų netinkamomis naudoti dėl jų netinkamo išardymo, tai būtų laikoma rangovo rizika ir atsakomybė tektų rangovui.

Visos medžiagos, nepatenkančios į statybinių ir (ar) grįžtamųjų medžiagų sąrašą ir (ar) kurių neįmanoma panaudoti antrą kartą, kaip atliekos turi būti sutvarkomos rangovo pagal galiojančius aplinkos apsaugos reikalavimus (rangovas privalo įsivertinti visas su tvarkymu susijusias išlaidas).

**2 lentelė.** Atliekos, atliekų tvarkymas

Pavadinimas	Mato vnt.	Kiekis	Atliekos				Atliekų tvarkymo būdas
			Agregatinis būvis	Kodas	Pavojingumas	Laikymo sąlygos	
Betonas / gelžbetonis	t	152	Kietas	17 01 01	Nepavojinga	Išvežama	Perduodama atliekų tvarkymo įmonei
Metalas	t	10,131	Kietas	17 04 05	Nepavojinga	Išvežama	Grąžinama Statytojui
Hidroizoliacija	t	1,8	Kietas	08 04 10	Nepavojinga	Išvežama	Perduodama atliekų tvarkymo įmonei
Skalda	t	169,2	Kietas	01 04 08	Nepavojinga	Išvežama	Išvežama į rangovo pasirinktą vietą arba perduodama atliekas tvarkančiai įmonei
Gruntas / dirvožemis	m <sup>3</sup>	8	Kietas	17 05 04	Nepavojinga	Išvežama	Išvežama į rangovo pasirinktą vietą arba perduodama atliekas tvarkančiai įmonei

## 11. Autotransporto eismo laikinas ribojimas ar uždarymas

Rangovas neturi teisės sugadinti ar kaip nors kitaip pažeisti esamų automobilių kelių. Rangovas technologiniame projekte privalo detalizuoti medžiagų pristatymo technologiją ir esant poreikiui pasiruošti laikinus privažiavimo kelius, nepažeidžiant trečiųjų šalių interesų, ar gaunant jų sutikimą.

Jei darbus atliekantis Rangovas pažeidžia esamus automobilių kelius – jis turi atstatyti jų būklę - papildyti drenuojančiu gruntu, sutankinti, išlyginti ar kt.

## 12. Gamybinės, ūkinės ar kt. veiklos ribojimo, sustabdymo ar nutraukimo sąlygos

Prieš pradėdamas darbus, Rangovas privalo išsiimti aktą – leidimą darbams vykdyti. Vykdamas darbus geležinkelio kelių ir jų įrenginių apsaugos zonoje, likus 3 dienoms iki darbų pradžios Rangovas turi būti informuoti AB „LTG Infra“ Techninės priežiūros departamento specialistai.

Visi statybos darbai turi būti atliekami vadovaujantis STR 1.06.01:2016 „Statybos darbai. Statinio statybos priežiūra“, Rangovo parengtu ir patvirtintu darbų technologijos vykdymo projektu, K/078 „Saugaus traukinių eismo užtikrinimo instrukcija remontuojant kelią“ taisyklėmis. Pradėti darbus galima tik paženklintus darbo vietas signaliniais ženklais. Draudžiama atlikti darbus, dėl kurių darbų vietą reikia atitverti stabdomais arba greičio mažinimo signaliniais ženklais, kol nėra geležinkelio stoties budėtojo sutikimo ir darbų vadovo įrašo apžiūros žurnale arba telefonogramos.

### 12.1. Geležinkelių eismo pertraukos

Statinio statybos darbai atliekami veikiančiame geležinkelio kelyje, todėl statybos darbų metu bus reikalinga nutraukti traukinių eismą. Darbai, kuriems atlikti reikalinga nutraukti traukinių eismą, gali būti atliekami tik nutraukus traukinių eismą tarpstotyje. Traukinių eismas nutraukiamas vadovaujantis AB „LTG Infra“ generalinio direktoriaus 2024-09-05 sprendimu Nr. Nr. SPR-L1(INFRA)-131/2024 „Geležinkelių transporto eismo pertraukų suteikimo ir vykdymo taisyklės“.

Suteikus eismo pertrauką, bendrovės Geležinkelių infrastruktūros direkcijos atsakingi darbuotojai eismo pertraukų vykdymo paraišką perduoda traukinių eismo tvarkdariui ne vėliau kaip prieš (1) vieną valandą iki traukinių

eismo tvarkaraštyje numatytos eismo pertraukos pradžios. Neatlikus pagrindinių darbų per paskirtą traukinių eismo pertrauką, Rangovas nedelsiant informuoja AB „LTG INFRA“ atsakingą asmenį bei privalo suderinti papildomą traukinių eismo pertrauką, pagrindiniams darbams užbaigti.

Gamybinė ūkinė veikla atliekant statybos darbus bus sustabdyta. Pagrindiniams darbams numatoma **72 val.** eismo pertrauka. Konkretus darbų atlikimo grafikas rengiamas Rangovo, pagal darbų atlikimo grafiką nustatoma eismo pertraukos trukmė. Statybinių medžiagų, mechanizmų atvežimui ir iškrovimui gamybinė ūkinė veikla gali būti sustabdoma iki 3 val. Atliekant statinio statybos darbus numatoma eismo pertrauka turi būti suderinta su atitinkamomis AB „LTG Infra“ tarnybomis.

Baigiantis numatyta traukinių eismo pertraukai, visi darbai turi būti baigti; kelias, statiniai ir įrenginiai sutvarkyti taip, kad būtų užtikrintas traukinių eismo saugumas; stabdomieji signaliniai ženklai nuimti, greičio mažinimo ir kiti reikalingi signaliniai ženklai, jei būtina - palikti ar pastatyti. Po eismo pertraukos atliekami baigiamieji remonto darbai, kurie netrukdo saugiam traukinių eismui.

**Siekiant užtikrinti normalų traukinių praleidimą ir savalaikį krovinių pristatymą, eismo pertraukos trukmę ir darbų vykdymo laiką derinti su LTG Infra ir vežėjų, vykdančių eismą šia linija, atstovais.**

## 12.2. Saugaus traukinių eismo užtikrinimas

Visi statybos darbai turi būti vykdomi pagal LTGI 78/K Saugaus riedmenų eismo užtikrinimo instrukciją atliekant darbus geležinkelio keliuose ir kelio statiniuose ir STR 1.06.01:2016 „Statybos darbai. Statinio statybos priežiūra“.

Kelio remonto darbų vietas, kur pažeidžiamas kelio ar statinių vientisumas, stiprumas ar tvirtumas, taip pat kliūtis kelyje ar prie jo statinių artumo gabarito ribose, būtina atitverti nustatyto tipo ir spalvos kilnojamaisiais signalais, vadovaujantis Geležinkelių signalizacijos taisyklėmis, patvirtintomis Lietuvos Respublikos susisiekimo ministro 1997 m. gruodžio 30 d. įsakymu Nr. 483. Atitvėrimo signaliniais ženklais tvarka nurodyta LTGI 78/K Saugaus riedmenų eismo užtikrinimo instrukciją atliekant darbus geležinkelio keliuose ir kelio statiniuose. Reikalavimai geležinkelio ženkliams nurodyti „Nuolatinųjų ir kilnojamųjų greičio mažinimo skritulių, kilnojamųjų signalų bei signalinių ir kelio ženklių techninių reikalavimų apraše“ 235/K.

Ne eismo pertraukų metu draudžiama šalia geležinkelio kelio palikti (laikyti) bet kokius įrenginius, mechanizmus, transporto priemones arčiau kaip 2,5 metro nuo kraštinio bėgio galvutės išorinės briaunos, vadovaujantis Techninio geležinkelių naudojimo nuostatų, patvirtintų Lietuvos Respublikos susisiekimo ministro 1996 m. rugsėjo 20 d. įsakymu Nr. 297 „Dėl Techninio geležinkelių naudojimo nuostatų“, 4.6 ir 4.7 punktais.

Kai darbai vykdomi geležinkelio judančių riedmenų zonoje, prieš pradėdant darbų vykdymą bei vykdant juos darbų vadovas privalo: visiems darbininkams aiškiai nurodyti, į kokias vietas jie turi pasitraukti artėjančiam traukiniui; papildomai skirti signalininką, kuris stebėtų artėjančius prie darbų vietas riedmenis ir laiku apie tai įspėtų darbuotojus; vesti darbuotojus į darbo vietas ar iš darbo vietų, atidžiai stebėdamas riedmenų judėjimą.

Darbų saugos priemonės dirbant su kelio ir bėgių klojimo ar ardymo traukiniais:

- darbuotojai dirbantys su kelio klojimo kranais, privalo dėvėti apsauginius šalmsus;
- klojant naują kelią, renkant ir pakraunant senas bėgių gardžių grandis, draudžiama stovėti po pakelta grandimi ar šalia jos. Darbuotojai dirbantys su kelio klojimo traukiniu, privalo būti pakeltos grandies priekyje arba užpakalyje ne mažesniu kaip 2 m atstumu;
- darbuotojams draudžiama būti ir vaikščioti tarp pakrautų, tačiau neįtvirtintų bėgių grandžių paketų, būti tarp jų pertraukiant, taip pat būti arčiau kaip 15 m nuo traukinio lyno pertraukiant paketų;
- draudžiama atlikti bet kokius kelio darbus gardžių klotuvo užpakalyje mažesniu kaip 25 m atstumu nuo šio klojimo krano;
- visos mašinistų ir jų padėjėjų atliekamos darbo operacijos privalo būti suderintos su dirbančiosiomis brigadomis ir atliekamos tik pagal darbų vadovų signalus.

Saugos priemonės dirbant su dozuojamais biraliniais vagonais:

- darbuotojams, prižiūrintiems ir eksploatuojantiems sąstatą pakrovimo ir iškrovimo metu, draudžiama būti vagono kėbulo viduje, lipti į vagonų kėbulo vidų per apatines angas, tvarkyti vagono atskirus mechanizmus ar įtaisus, būti dozatorių pakėlimo ar nuleidimo zonoje esant išjungtai oro sistemai;
- užpildant bunkerį draudžiama būti po bunkeriu ar ekskavatoriaus darbo zonoje;
- praleidžiant traukinį, važiuojantį gretimu keliu, balasto iškrovimo iš dozuojamų biralinių vagonų darbai turi būti nutraukti ir brigados, eksploatuojančios vagonus, nariai turi pasitraukti į kelkraštį (šalikelę) arba užlipti ant vagono aikštelių;

- praleidžiant traukinį būti tarpukelėje draudžiama.
- Sauga darbe dirbant su lyginimo ir plūkimo, tiesinimo mašinomis ir balastuotuvais:
  - draudžiama darbo metu būti mašinistų kabinoje, arti plūkimo blokų ir jėgos įrenginių be klausos apsaugos priemonių (ausinių);
  - dirbant mašinai, darbuotojams draudžiama būti mažesniu kaip 1 m atstumu nuo nuleistų balasto tankinimo (plūkimo) įtaisų ir mašinos pamušamųjų blokų;
  - praleidžiant traukinį, važiuojantį gretimu keliu, mašiną valdantis ir prižiūrintis personalas turi būti valdymo kabinoje, o kelio darbininkų brigada privalo pasitraukti į uždaryto kelio vėžės vidurį ar jo kelkraštį.

### 13. Papildomų žemės sklypų panaudojimas

Visi numatomi statybos darbai bus vykdomi ir statybinės medžiagos sandėliuojamos Statytojo patikėjimo teise valdomų žemės sklypų ir Valstybinės žemės, kuriose nesuformuoti sklypai, ribose. Papildomų žemės sklypų statybos produktams ir konstrukcijoms sandėliuoti būtinybės nėra. Kapitaliai remontuojant statinį, valstybinės žemės patikėtinio sutikimas vykdyti darbus valstybinėje žemėje, kurioje nesuformuoti sklypai **neprivalomas**.

Laikiniams privažiavimo keliams į statybvietę įrengti, esant būtinybei, galima pasinaudoti esamos Valstybinės žemės, kuriose nesuformuoti sklypai, plotais, tarp suformuotų sklypų. Naudojantis bendro naudojimo automobilių keliais privažiavimui, po statybos darbų jų būklė turi būti atstatyta į ne prastesnę, nei prieš statybos darbus. Papildomų žemės sklypų panaudojimo privažiavimo keliams įrengti būtinybės nėra.

Inžinerinių tinklų tiesimas į statybvietę nenumatomas.

### 14. Statybvietės aprūpinimas resursais

Statybos darbų metu statybos aikštelė numatyta elektra aprūpinti naudojantis kilnojama elektros generatoriais arba atskira sutartimi sutarus su esamo elektros tinklo savininku, tiekimas aprūpinamas įrengus laikiną prievadą su skaitikliais.

Vanduo į statybos aikštelę atvežamas cisternomis arba kitose talpose. Vandens talpos turi būti aiškiai pažymėtos skiriamaisiais ženklais, nurodant, kur yra geriamas vanduo, o kur technologinis, naudojamas statybos darbų metu.

Kitos statybinės medžiagos ir gaminiai atvežamos auto transportu gamintojo įpakavimais su aiškiais ženklais, transportavimo sąlygos, tvirtinimai ir kt. reikalavimai vykdomi vadovaujantis gamintojo nurodymo, birios medžiagos vežamos uždengtos, užtikrinant, kad nebūtų barstomos transportavimo metu.

Buities, sanitarinės, higienos ir kitos patalpos įrengiamos atsižvelgiant į statybvietėje vykstančius statybos procesus. Nuotekos ir atliekos turi būti surenkamos ir utilizuojamos, vadovaujantis galiojančiomis atliekų tvarkymo taisyklėmis.

### 15. Reikalavimai statybos įrangai ir transporto priemonėms

Reikalavimai statybos įrangai ir transporto priemonėms – orientacinis mechanizmų sąrašas nurodant techninius duomenis.

Naudojami darbo įrenginiai turi būti techniškai tvarkingi, pritaikyti darbui, atitikti saugos ir sveikatos reikalavimus, nurodytus „Darbo įrenginių naudojimo bendruosiuose nuostatuose“ ir techniniame reglamente „Mašinų sauga“, nekelti pavojaus darbuotojų saugai ir sveikatai.

Kai naudojamam darbo įrenginiui yra gamintojo parengta naudojimo instrukcija, bet tam tikromis darbo sąlygomis jos nepakanka darbuotojo saugai ir sveikatai užtikrinti (dėl darbo aplinkos, darbo pobūdžio ar kitų aplinkybių), rengiama ir tvirtinama papildoma instrukcija.

Preliminarus naudojamų mechanizmų sąrašas yra pateikimas lentelėje žemiau.

**3 lentelė.** Preliminarus naudojamų mechanizmų sąrašas.

Eil. Nr.	Mechanizmas	Eil. Nr.	Mechanizmas	Eil. Nr.	Mechanizmas
1.	Autokrautuvai 3 t	2.	Smulkūs mechanizmai su elektriniu varikliu	3.	Kilnojamas kompresorius su pneumatiniiais plaktukais

4.	Krovininės automašinos iki 8,5 t	5.	Suvirinimo elektra agregatas	6.	Buldozeris iki 117,6 kW (160 AG)
7.	Kranas ant automobilinės važiuoklės keliamosios galios iki 16 t	8.	Vibroplūktuvai, vibroplokštė	9.	Laistymo mašina
10.	Kranas ant vikšrinės važiuoklės 16 t keliamosios galios	11.	Kilnojamos staklės skylių gręžimui	12.	Aukšto slėgio plovimo mašina
13.	Vienakaušis ekskavatorius iki 0,25 m <sup>3</sup> kaušo talpos	14.	Vandens siurbiai su vidaus degimo varikliu	15.	Vandens siurbiai su elektriniu varikliu
16.	Perstatomas oro kompresorius	17.	Mobilus kompresorius	18.	Dyzelinis tankintuvas 60 kg
19.	Bėgių pjovimo staklės	20.	Universalus krautuvai – ekskavatorius	21.	Ekskavatorius ratinis su atbuliniu kaušu 0,68 m <sup>3</sup>
22.	Drezina su 1 t keliamosios galios kranu	23.	Specialus savaeigis sąstatas	24.	Variklinė geležinkelio platforma
25.	Hidraulinis bėgių grandžių reguliavimo prietaisas	26.	Geležinkelio kelio klotuvas	27.	Šilumvežis
28.	Vagonų sąstatas balasto dozavimui	29.	Geležinkelio kelio balastavimo mašina	30.	Balasto skirstymo mašina
31.	Geležinkelio kelio taisymo mašina	32.	Pabėgių pamušimo kelio mašina	33.	Kelio stabilizavimo mašina

#### 16. Bendrieji statybos darbų statybvietėje saugos, sveikatos, higienos reikalavimai ir sąlygos

Buities, sanitarinės, higienos ir kitos patalpos įrengiamos atsižvelgiant į statybvietėje vykstančius statybos procesus. Darbo ir gamybinės buitinės patalpas siūlome įrengti konteinerinio tipo. Siūlomo vieno buitinių patalpų konteinerinio tipo statybinio namelio (bloko) plotas 15 kv. metrų. Bendras statybinių namelių - konteinerių poreikis nustatomas pagal darbuotojų dirbančių vienu metu skaičių. Taip pat turi būti numatytos administracinės patalpos, tualetai ir dušinės patalpos, bei konteineris darbo įrankių saugojimui.

Statybos aikštelėje prie buitinių ir administracijos patalpų, prie pavojingų sandėliuojamų medžiagų gerai prieinamoje vietoje būtina įrengti priešgaisrinį postą (skydas su gesintuvais ir kitas priešgaisrinis inventorių).

Buitinėse ir administracinėse patalpose turi būti vaistinė su būtiniausių vaistų rinkiniu (vaistų galiojimo terminas turi būti tinkamas).

Darbdavys darbuotojams privalo išduoti šias asmenines apsaugos priemones: įspėjamuosius darbo drabužius (dalis medžiagos turi būti oranžinės spalvos su atspindinčiais atšvaitais), avalynę, apsauginius šalmsus, triukšmą mažinančias priemones, apsauginius akinius, pirštines.

Būtina dėvėti apsauginius akinius, ausų apsaugos priemones, apsauginius drabužius bei avalynę atliekant tokius darbus kaip pjaustymą, šlifavimą, virinimą, pjovimą ir kt. Ausų apsaugos priemones būtina naudoti dirbant su kūjiniais perforatoriais, betono pjūklais, pjaustymo pjūklais. Su ausinėmis galima dirbti tik tai tada, kai darbo zona atitverta įspėjamaisiais atitvarais. Statybos darbų metu, statybos aikštelėje naudojant kėlimo priemones (kėlimo kranus), vežant gruntą ir kitas statybines medžiagas savivarčiais ar kitomis transporto priemonėmis, dirbti su ausinėmis draudžiama.

Asmens apsaugos priemonės parenkamos vadovaujantis „Darbuotojų aprūpinimo asmeninėmis apsauginėmis priemonėmis nuostatais“.

Darbo vietos, praėjimo takai, pavojingos zonos žymimos atitinkamomis priemonėmis, stop ženklais informaciniais stendais.

Statybos aikštelėje už darbų saugą atsako rangovas. Rangovas, vykdydamas statybos darbus, turi vadovautis Darboviečių įrengimo statybvietėse nuostatais, Darbo įrenginių naudojimo bendraisiais nuostatais, Darbuotojų aprūpinimo asmeninėmis apsauginėmis priemonėmis nuostatais, saugos ir sveikatos apsaugos ženklų naudojimo nuostatais, saugos ir sveikatos taisyklėmis statyboje, kėlimo kranų naudojimo taisyklės, higienos normomis ir

statybos darbų technologijos projektų sprendiniais ir kitais galiojančiais darbuotojų saugos ir sveikatos teisės aktais, techniniais reglamentais, standartais, metodiniais nurodymais.

Visi Rangovo ir Subrangovo darbuotojai turi būti nustatyta tvarka pasitikrinę sveikatą ir pripažinti tinkamai dirbti, žinoti saugaus elgesio statybos aikštelėje reikalavimus.

Rangovas privalo užtikrinti, kad Rangovo arba jo pasitelktų subrangovų darbuotojai, kurie turi atlikti Darbus pagal Sutartį, yra tinkamos kvalifikacijos ir apmokyti saugiai dirbti savo darbo vietose. Darbuotojai atliekantys specialiuosius darbus kuriems atlikti išrašoma paskyra – leidimas privalo būti papildomai apmokyti šiems darbams atlikti turėti reikiamą kvalifikaciją, gerai susipažinę su rizikos veiksniais ir pasekmėmis atliekant paskirtus darbus.

Prieš statybvietyje organizuojant darbus, privaloma parengti saugos ir sveikatos darbe priemonių planą. Savarankiškai dirbti įmonėse gali asmenys turintys gydytojo leidimą dirbti, kvalifikaciją atitinkamam darbui atlikti ir tai patvirtinančių dokumentų pažymėjimą. Darbuotojai turi būti apmokyti, atestuoti ir instruktuoti nustatyta Darbuotojų saugos ir sveikatos instrukcijų rengimo ir instruktavimo tvarka, vadovaujantis Mokymo ir atestavimo darbuotojų saugos ir sveikatos klausimais bendraisiais nuostatais. Statyboje būtina vadovautis priešgaisrinio saugumo taisyklėmis.

Jei statant statinį dirbs daugiau kaip viena įmonė, statytojas (užsakovas) privalo paskirti vieną arba daugiau statybos saugos ir sveikatos darbe koordinatorių. Visi darbuotojai turi būti supažindinti su saugiais darbo būdais neatsižvelgiant į darbo stažą, kvalifikaciją. Taip pat turi mokėti suteikti pirmąją medicinos pagalbą, gesinti gaisrą, elgtis kitose ekstremaliose situacijose. Naujai priimti į darbą nekvalifikuoti asmenys iki kvalifikacijos suteikimo gali dirbti tik kvalifikuoto darbuotojo prižiūrimi. Kiekvienas darbuotojas turi būti sąmoningas ir privalo atsakyti už savo veiksmus: būti atsargus ir atidus, saugoti savo ir nekenkti kitų darbuotojų saugai ir sveikatai. Kiekvienas subrangovas pilnai atsako už darbų saugą savo darbo vietoje pagal LR įstatymus.

Darbdavys, vykdamas darbus statybvietyje, privalo informuoti darbuotojus ir (arba) jų atstovus apie visas darbuotojų saugos ir sveikatos priemones, kurios taikomos statybvietyse Lietuvos Respublikos darbuotojų saugos ir sveikatos įstatymo ir kitų darbuotojų saugos ir sveikatos norminių teisės aktų nustatyta tvarka. Ši informacija darbuotojams turi būti pateikta suprantamai.

Statytojas (užsakovas) arba statinio statybos valdytojas ne vėliau kaip prieš 10 kalendorinių dienų iki statybos darbų pradžios pateikia valstybinės darbo inspekcijos teritoriniam skyriui išankstinį pranešimą apie statybos pradžią.

Darbuotojai turi būti aprūpinti kolektyvinėmis saugos priemonėmis ir asmeninėmis apsauginėmis priemonėmis laikantis Darbuotojų aprūpinimo asmeninėmis apsauginėmis priemonėmis nuostatais ir techninio reglamento Asmeninės apsauginės priemonės reikalavimų.

Asmuo, matęs nelaimingą atsitikimą arba apie jį sužinojęs, turi nedelsdamas suteikti nukentėjusiajam pirmąją pagalbą ir pranešti apie nelaimingą atsitikimą nurodytiesiems asmenims.

Darbo vieta ir įrengimų būklė, iki nelaimingą atsitikimą bus pradėtas tirti, turi išlikti tokios, kokios buvo nelaimingo atsitikimo metu. Jeigu tai kelia pavojų aplinkinių darbuotojų gyvybei ir sveikatai, gali būti daromi tik būtiniausi pakeitimai, įforminami tam tikru aktu.

Tiesioginis darbo vadovas, o kai jo nėra - kitas darbdavio įgaliotas asmuo privalo nedelsdamas organizuoti pirmosios pagalbos suteikimą, o prireikus - nukentėjusi nugabenti į gydymo įstaigą, taip pat pranešti darbdaviui (jo įgaliotam asmeniui) apie įvykusį nelaimingą atsitikimą.

Ypatingą dėmesį būtina atkreipti į tai, kad:

- pašaliniai asmenys nepatektų į statybos aikštelę bei darbų vykdymo zoną;
- daubos, tranšėjos žmonių judėjimo vietose būtų aptvertos arba pažymėtos gerai matomais ženklais;
- pavojingos zonos būtų pažymėtos įspėjamaisiais ir draudžiamaisiais ženklais, o darbo vietos būtų gerai apšviestos;
- kasamų daubų ir tranšėjų šlaitų nuolydžiai atitiktų STR 1.06.01:2016 „Statybos darbai. Statinio statybos priežiūra“ reikalavimus;
- keliamų gaminių užkabinimas bei perkėlimas būtų atliekamas patikrinta ir išbandyta įranga;
- kėlimo mechanizmai nebūtų perkrauti;
- gaminiai nebūtų perkeltami virš zonų už statybos aikštelės ribų (už tvoros);
- šalia tvoros gaminiai nebūtų pakeliami aukščiau 2 m nuo žemės paviršiaus;
- nebūtų žmonių po keliomomis konstrukcijomis ir zonose, kur konstrukcijos gali nukristi;
- krovinių paėmimo įtaisų (stropų) krovininiai kabliai būtų su apsauginiais užraktais;

- konstrukcijoms, neturinčioms montavimo kilpų arba žymių, be kurių negalima teisingai konstrukcijas pakabinti ir demontuoti, jas patikimai apjuosti tam tikrais plieniniais lynais ir saugiai nukelti;
- nebūtų paliktos pakabintos konstrukcijos darbo pertraukų metu;
- darbininkai būtų aprūpinti specialia apranga ir individualios apsaugos priemonėmis, aikštelėje būtų vaistinėle su tvarsčiais, pirmosios pagalbos priemonėmis ir komplektu būtiniausių vaistų, kurių galiojimo terminas nėra pasibaigęs;
- žemės darbai prie esamų inžinerinių tinklų ir kitų statinių būtų vykdomi rankiniu būdu ir dalyvaujant atitinkamų žinybų atstovams;
- visi elektriniai mechanizmai ir įrankiai būtų įžeminti;
- būtų paskirtas darbuotojas atsakingas už darbo saugos priemonių įvykdymą.

Detalus darbuotojų saugos ir sveikatos priemonių užtikrinimas turi būti numatytas statybos technologiniame projekte. Statybos technologinį projektą privalo parengti Rangovas iki statybos darbų pradžios.

Už koordinavimą atsakingas Rangovas:

- sprendžia techninius ir organizacinius klausimus statybvietėje;
- kontroliuoja, kad statybos organizavimas būtų vykdomas pagal saugos ir sveikatos darbe teisės aktuose nurodytus bendruosius saugos ir sveikatos darbe principus ir reikalavimus;
- parengia saugos ir sveikatos planą, kuriame būtina nustatyti taikomus saugos ir sveikatos darbe reikalavimus, ten kur reikia, atsižvelgti ir į statybvietėje vykdomą gamybinę veiklą, turi būti numatytos specialios saugos ir sveikatos darbe priemonės kritiniams darbams;
- koreguoja saugos ir sveikatos darbe priemonių planą atsižvelgiant į darbų eigą ir atsiradusius pakeitimus;
- kontroliuoja ir koordinuoja rizikos prevenciją, saugos ir sveikatos darbe priemonių įgyvendinimą statybvietėje;
- įvertina darbų atlikimo trukmę, kad darbų atlikimo trukmė nekeltų pavojaus darbuotojų saugai ir sveikatai;
- koordinuoja, kad subrangovai vykdytų saugos ir sveikatos priemonių plane numatytas priemones;
- organizuoja dviejų ir daugiau subrangovų, įskaitant ir vienas kitą keičiančius bendradarbiavimą toje pačioje statybvietėje ir koordinuoja jų veiklą, vykdamas nelaimingų atsitikimų ir profesinių ligų profilaktiką;
- imasi priemonių užtikrinti, kad statybvietėje nebūtų pašalinių asmenų.

Bendras veiksmų planas pateiktas lentelėje žemiau.

**4 lentelė.** Bendras veiksmų planas

Eil. Nr.	Priemonė	Vykdymas
1	Užtikrinti ir imtis visų priemonių būtinų darbuotojų saugai užtikrinti ir sveikatai apsaugoti	Pastoviai
2	Darbų atlikimo metu naudoti tik techniškai tvarkingas darbo priemones, atitinkančias darbuotojų saugos ir sveikatos teisės aktų reikalavimus	Pastoviai
3	Imtis visų priemonių darbuotojų saugai ir sveikatai užtikrinti, bei savarankiškai organizuoti darbuotojų saugos atliekamų darbų vidinę kontrolę	Pastoviai
4	Užtikrinti, kad laikini statiniai bei darbo vietos, darbo priemonės atitiktų darbuotojų saugos ir sveikatos teisės aktų nustatytus reikalavimus	Pastoviai
5	Užtikrinti, kad darbuotojai gautų visapusišką informaciją apie esančią ar galimą riziką būti sužalotam	Iki darbų pradžios
6	Organizuoti darbuotojų instruktavimą darbuotojų saugos ir sveikatos klausimais	Iki darbų pradžios
7	Užtikrinti, kad darbuotojai, pasiūsti į statybos objektą, nepradėtų darbo tol, kol jie neinformuoti apie esančius ir galimus rizikos veiksnius, neinstrukuoti ir neapmokyti saugiai dirbti konkrečioje darbo vietoje, nepaisant to, kad įmonėje, kurioje jie nuolat dirba buvo nustatyta tvarka instrukuotas ir apmokytas saugiai dirbti	Iki darbų pradžios
8	Kelioms įmonėms atliekant darbus tame pačiame objekte, ar darbo vietoje, organizuoti darbą taip, kad būtų garantuota visų darbuotojų sauga ir sveikata, neatsižvelgiant į tai, kurio darbdavio žinioje darbuotojas dirba t.y. koordinuoti savo veiksmus ir informuoti vienas kitą bei darbuotojus apie darbe esančius pavojus bei profesinę riziką	Pastoviai

Eil. Nr.	Priemonė	Vykdymas
9	Neleisti darbuotojams dirbti esantiems neblaiviems, apsvaigusiems nuo narkotinių medžiagų ar vaistų	Pastoviai
10	Užtikrinti, kad būtų laiku įvykdyti visi teisėti reikalavimai susiję su darbuotojų ir eismo sauga	Pastoviai
11	Užtikrinti tvarką darbo zonose, nedelsiant surinkti tarpukelėse ir tam nepritaikytose zonose paliktas medžiagas ir detales. Medžiagas sandėliuoti tik paskirtose vietose	Pastoviai
12	Užtikrinti, kad dirbantieji darbuotojai galėtų saugiai vaikščioti tarnybiniais praėjimais (nepalikti technikos, medžiagų ir kitų įrengimų, ant praėjimo kelio dangos nebūtų kitų kliūčių, dėl kurių darbuotojas gali būti traumotas)	Pastoviai
13	Dirbant tamsiu paros metu užtikrinti darbo zonos apšvietimą	Pastoviai
14	Įmėtis priemonių draudžiančių darbuotojams vaikščioti įrenginių veikimo ir darbų atlikimo zonoje („STOP“ juostos, užtvarai ir pan.). Jeigu to padaryti negalima, privalu nustatyti ir taikyti saugius veikimo būdus, kad įrenginiai jų nesužalotų ir darbuotojai nepatektų į pavojingas zonas	Iki darbų pradžios
15	Užtikrinti („STOP“ juostos, užtvarai ir pan.), kad darbuotojai, atliekantys statybos darbus, nevaikščiotų už nustatytų darbų atlikimo zonų	Iki darbų pradžios
16	Užtikrinti, kad apsaugos darbuotojai ir kiti įgalioti asmenys galėtų atlikti patikrinimus kaip darbus atliekantys darbuotojai vykdo nustatytų darbų saugos ir eismo reikalavimus. Jiems turto grobstymu, ar darbus atliekančių darbuotojų neblaivumu, besąlygiškai leisti patikrinti šiuos darbuotojus, transporto priemones ir pan.	Pastoviai
17	Sugadinus turtą, įvykus nelaimingam atsitikimui, gaisro ar kitais panašiais atvejais nedelsiant informuoti užsakovą, ir kitas teisės aktais nustatytas institucijas	Pastoviai
18	Užtikrinti, kad visi darbuotojai esantys statybvietės teritorijoje dėvėtų ryškias su atšvaitais asmens apsaugos priemones	Pastoviai
19	Užtikrinti, kad sandėliuojamos medžiagos, įrankiai, įranga ir pan. netrukdytų eismui ir nebūtų laikomos negabaritinėse vietose	Pastoviai
20	Atliekant žemės darbus išsaugoti požemines komunikacijas	Pastoviai

### 17. Aplinkosaugos ir trečiųjų asmenų interesų apsaugos reikalavimai

Vykdamas statybos darbus:

- rekomenduojama ardomas gelžbetonines konstrukcijas laistyti vandeniu, taip mažinant taršą dulkelėmis;
- statybų aikštelėje turi būti absorbento, skirto atsitiktinai išsiliejusių tepalų ar degalų surinkimui;
- nekrauti statybinių medžiagų, nestatyti mechanizmų po medžių lajomis. Nepakeisti daugiau kaip 5 cm natūralaus grunto prie medžių kamienų ir medžių lajomis;
- nepažeisti vietovės kraštovaizdžio struktūros, erdvinio raiškumo, reljefo, kraštovaizdžio. Pažeistus plotus su dirvožemiu, atlikus statinio rekonstrukciją, rekultivuoti ir užsėti žole;
- darbus būtina atlikti prisilaikant prevencinių poveikio aplinkai mažinimo priemonių;

Statybos darbų metu trečiųjų asmenų interesai pažeidžiami nebus. Statybiniam transportui išvažiuojant iš statybvietės jo ratai nuplaunami. Privažiavimo keliams naudojama laisva valstybinė žemė, išskyrus atvejus, kai Rangovas savo atsakomybėje pasirenka kitaip.

### 18. Statinių statybos ir statybos darbų eiliškumas

Statinio remontas atliekamas veikiančiame geležinkelio kelyje, todėl statybos darbų metu gali (turi) būti nutraukiamas traukinių eismas. Darbai, kuriems atlikti reikalinga nutraukti traukinių eismą, gali būti atliekami tik nutraukus traukinių eismą tarpstotyje. Traukinių eismas nutraukiamas vadovaujantis AB „LTG Infra“ generalinio direktoriaus 2024-05-09 sprendimu Nr. SPR-L1(INFRA)- 67/2024) „Geležinkelių transporto eismo pertraukų suteikimo taisyklės“ (su visomis galiojančiomis redakcijomis ir pakeitimais).

Statinio statybos darbai organizuojami keturiais etapais:

1. Paruošiamieji darbai.
2. Ardymo darbai.
3. Konstrukcijų įrengimo darbai.
4. Baigiamieji darbai.

**Paruošiamieji darbai (darbai atliekami nestabdant traukinių eismo ir nepažeidžiant geležinkelio kelių artumo gabarito).** Atliekami statybos aikštelės paruošimo darbai. Augalinis grunto sluoksnis nustumiamas ir sandėliuojamas. Statybos aikštelėje paruošiamos medžiagų ir atliekų sandėliavimo priemonės, įrengiamos buitinės patalpos, priešgaisriniai skydai. Jei statybos aikštelėje laikoma statybinė technika, tame plote taip pat numatyti grunto apsaugą nuo atsitiktinių technikos teršalų išsiliejimo. Statybvietėje draudžiama sandėliuoti kenksmingas medžiagas. Šiame darbų etape įrengiamas privažiavimo kelias, atvežamos į statybvietę visos statybinės medžiagos, konstrukcijos ir technika, kad konstrukcijų įrengimo darbų etape darbas vyktų nenutrūkstamai ir sklandžiai. Į statybos aikštelę atvedamas elektros energijos tiekimas arba pastatomi kilnojami elektros generatoriai. Statybos aikštelėje įrengiami - patikslinami nemažiau kaip 2 reperiai, parengiamas statybos aikštelės įrengimo aktas.

**Griovimo darbai (darbai atliekami nestabdant traukinių eismo ir nepažeidžiant geležinkelio kelių artumo gabarito).** Šio etapo metu atliekami griovimo ir ardymo darbai, kurie gali būti atlikti ne eismo pertraukos metu. Jei tai netrukdo eismo saugai, gali būti ardomas šlaitų tvirtinimas, laiptai.

**Darbai eismo pertraukos metu (traukinių eismas sustabdomas 72 valandoms).** Darbų eismo pertraukos metu etapas pradedamas tik pilnai atlikus paruošiamuosius darbus: įsirengus statybvietę, atsivežus visas statybines medžiagas ir konstrukcijas, atlikus ardymo darbus kiek tai įmanoma. Šiame etape darbams atlikti reikalinga **72 valandų eismo pertrauka**. Pertraukos(-ų) laiką, trukmę tikslina Rangovas, sudarydamas darbų atlikimo grafiką pagal pasirengtą technologinį projektą. Eismo pertraukos(-ų) trukmę Rangovas derina su atsakingomis institucijomis 12. skyriuje aprašyta tvarka.

Eismo pertraukos metu numatoma atlikti šiuos pagrindinius darbus (**visi apačioje paminėti darbai vykdomi geležinkelio kelių artumo gabarite**):

- Uždaromas tarpstotis; **72 valandų eismo pertraukos pradžia**.
- Ardomi turėklai, šalitilčiai (**traukinių eismas nevyksta**);
- Nukeliamos bėgių gardelės ir nukasamas skaldos balastas sandėliuojant vietoje (**traukinių eismas nevyksta**);
- Nukasama esama geležinkelio kelio sankasa (reikalingame perdangos demontavimui ruože) (**traukinių eismas nevyksta**);
- Išmontuojamos esamo tilto perdangos, atraminiai guoliai (**traukinių eismas nevyksta**).

**Konstrukcijų įrengimo darbai.**

- Sumontuojami nauji atraminiai guoliai (**traukinių eismas nevyksta**).
- Montuojamos tilto perdangos (**traukinių eismas nevyksta**).
- Įrengiami deformaciniai pjūviai (**traukinių eismas nevyksta**).
- Įrengiami šalitilčiai, turėklai (**traukinių eismas nevyksta**).
- Supilama ir formuojama kelio sankasa (**traukinių eismas nevyksta**);
- Atliekamas sankasos viršaus tankinimas ir planiravimas, skaldos balasto įrengimas, bėgių gardelių klojimas ir virinimas (**traukinių eismas nevyksta**).
- Kelio ištaisymas plane ir profilyje, skaldos papildymas (**traukinių eismas nevyksta**).
- Atidaromas tarpstotis. **72 valandų eismo pertraukos pabaiga**.

**Likusių konstrukcijų įrengimo darbai (darbai atliekami nestabdant traukinių eismo ir nepažeidžiant geležinkelio kelių artumo gabarito).** Po eismo pertraukos įrengiami šlaitiniai laiptai, suremontuojami tilto ramtai, įrengiamas šlaitų tvirtinimas, kiti darbai.

**Baigiamieji darbai (darbai atliekami nestabdant traukinių eismo ir nepažeidžiant geležinkelio kelių artumo gabarito).** Baigiamajame etape užbaigiami statybos darbai, sutvarkomi likę sankasos šlaitai, užbaigiami rengti vagos ir šlaitų tvirtinimo darbai ties tiltu, griovių formavimas. Galutinai įrengiama lietaus vandens nutekėjimo sistema. Išardomos statybos aikštelės plotai išlyginami, planiruojami. Išardomi privažiavimo keliai. Panaudoti plotai užpilami juodžemiu ir apsėjami žole.

**19. Specialūs reikalavimai neįprastų statybos darbų technologijai**

Statybos darbuose naudojami statybos įrenginiai, technologinė įranga transporto priemonės turi atitikti saugos ir sveikatos reikalavimus. Tai turi būti nurodyta statybos darbų technologijos projekte, kurį paruošia Rangovas. Technologinę įrangą veikiančios apkrovos neturi viršyti apskaičiuotų projektinių ar gamintojo instrukcijose nurodytų dydžių. Perkeliant ar paduodant į darbo vietą statybinius elementus kėlimo kranais, būtina naudoti padėklus, konteinerius ir krovinių kėlimo įrangą, neleidžiančią keliams kroviniams nukristi.

Sudėtingų ir specialių darbų tilto remonto metu nenumatoma.

Iki darbų pradžios išsiimti aktą – leidimą darbams vykdyti. Vykdydami darbus geležinkelio kelių ir jų įrenginių apsaugos zonoje, privalo būti informuoti Techninės priežiūros departamento specialistai, jiems pranešti likus 3 dienoms iki darbų pradžios. Techninė priežiūra atliekama pagal STR 1.06.01:2016 „Statybos darbai. Statinio statybos priežiūra“ reikalavimus.

**20. Statinio statybos techninės priežiūros organizavimo ir vykdymo tvarka**

Vadovaujantis STR 1.06.01:2016 „Statybos darbai. Statinio statybos priežiūra“ reikalavimais visų statinių, kuriems taikomi STR 1.06.01:2016 VII skyriaus nurodymai, statybai privaloma bendroji (bendrųjų statybos darbų) techninė priežiūra. Reikalavimai statinio statybos techninės priežiūros grupės sudėčiai ir kvalifikacijai:

- a) grupei, susidedančiai iš **ne mažiau kaip 1 (vieno) statybos techninio prižiūrėtojo** (bendrosios statinio statybos techninės priežiūros vadovo):
  - **ne mažiau kaip 1 (vienas) statybos techninis prižiūrėtojas** (bendrosios statinio statybos techninės priežiūros vadovas), kuris turi būti STR 1.02.01:2017 „Statybos dalyvių atestavimo ir teisės pripažinimo tvarkos aprašas“ nustatyta tvarka įgijęs ypatingojo (neypatingojo) statinio statybos techninės priežiūros vadovo kvalifikacijos atestatą ar teisės pripažinimo dokumentą.

Statinio statybos techninės priežiūros orientacinis periodiškumas ir darbo apimtis nurodyta lentelėje žemiau, sudarytoje vadovaujantis STR 1.04.04:2017 8 priedu.

**5 lentelė.** Orientacinis statinio statybos techninės priežiūros periodiškumas ir apytikslė darbo apimtis

<b>INŽINERINIŲ STATINIŲ POGRUPIS</b>			
<b>4.2. Kitų transporto statinių statybos techninė priežiūra</b>			
<b>Eil. Nr.</b>	<b>Pavadinimas</b>	<b>Valandų skaičius</b>	<b>Pastabos</b>
1.	Projekto nagrinėjimas	16	
2.	Tiltas arba viadukas	291	
3.	Paruošiamieji statybos darbai, kai nėra laikinųjų apvažiavimų, laikinųjų tiltų ar pralaidų	1	
4.	Esamų konstrukcijų griovimas	8	
5.	Vandens nuvedimas	4	
6.	Nenumatyti darbai (pakeitimai, problemų sprendimas, dokumentacijos tvarkymas)	32	
7.	Dokumentacijos tvarkymas (paslėpti darbai, statybos produktų atitikties dokumentai, statybos darbų žurnalas, aktų rašymas)	72	
8.	Geodezinės nuotraukos tikrinimas	12	
<b>1.3. Geležinkelio kelio statybos techninė priežiūra</b>			
<b>Eil. Nr.</b>	<b>Pavadinimas</b>	<b>Valandų skaičius</b>	<b>Pastabos</b>
1.	Projekto nagrinėjimas	24	
2.	Vienas kilometras geležinkelio kelio	56	
3.	Vieno kilometro eismo saugumo priemonės	12	
4.	Privažiavimas prie įrenginių	8	
5.	Vieno kilometro geležinkelio kelio statybos produktų priėmimo dokumentacijos įforminimas	38	

Geležinkelio linijos Radviliškis-Rokiškis-V.S. 46+758 km tilto, Berčiūnų k., Naujamiesčio sen., Panevėžio r. sav., kapitalinio remonto projektas. Techninis darbo projektas. Ypatingasis statinys. 2025 m.

6.	Vieno kilometro specifinių darbų dokumentacijos įforminimas	50	
7.	Dokumentacijos tvarkymas (paslėpti darbai, statybos produktų atitikties dokumentų, statybos žurnalų tvarkymas, aktų pasirašymas)	72	
8.	Užbaigimo komisija	24	
		<b>Viso:</b>	<b>786 val.</b>

Techninė priežiūra atliekama minimaliai du kartus per savaitę ir prieš kiekvieną naujo technologinio proceso pradžią, jei sutartyje nenurodyta kitaip.

## 21. Technologinis projektas

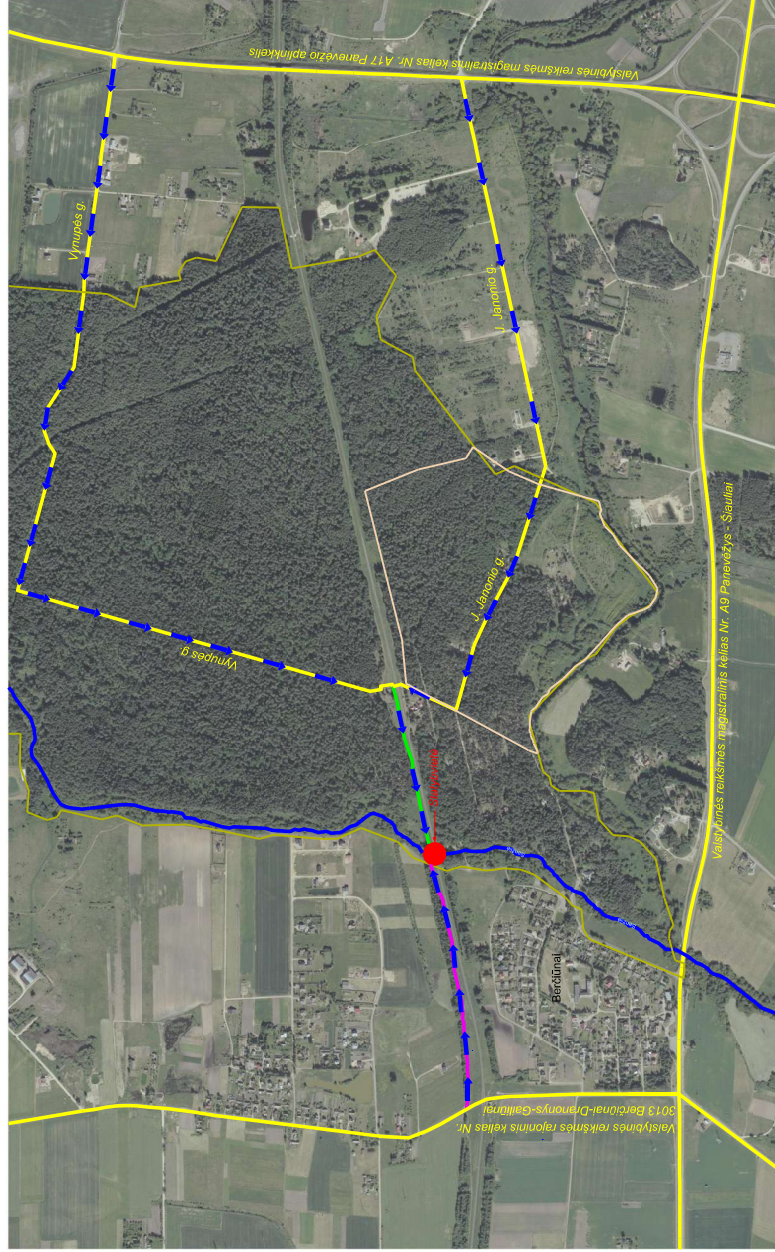
Technologinis projektas yra privalomas atliekant statybos darbus Susisiekimo komunikacijų teritorijose. Rangovas turi jį parengti iki darbų pradžios. Vadovaujantis STR 1.04.04:2017 „Statinio projektavimas, projekto ekspertizė“ 3.2 p. nurodymais, specifinių statybos darbų technologijos projekto ekspertizė neprivaloma.

0	2025-05	Konkursui ir statybai		
LAIDA	DATA	LAIDOS STATUSAS, KEITIMO PRIEŽASTIS (JEI TAIKOMA)		
PROJEKTUOTOJAS	KVALIFIKACIJĄ PATVIRTINANČIO DOKUMENTO NR.	PAREIGOS	VARDAS, PAVARDĖ	PARAŠAS

**BRĖŽINIŲ SUDĖTIES ŽINIARAŠTIS**

<i>Brėžinio žymuo</i>	<i>Lapų sk.</i>	<i>Laida</i>	<i>Brėžinio pavadinimas</i>	<i>Pastabos</i>
24014MS-00-TDP-SO_BR-01	1	0	Privažiavimo prie statybvietės schema	
24014MS-00-TDP-SO_BR-02	1	0	Pasirengimo statybai ir statybos darbų organizavimo planas M 1:250	
24014MS-00-TDP-SO_BR-03	1	0	Pasirengimo statybai ir statybos darbų organizavimo pavojingų darbų zonos M 1:250	

# PRIVAŽIAVIMO PRIE STATYBVIETĖS SCHEMA



## SUTARTINIAI ŽYMĖJIMAI:

	1 VAR. IRENGIAMAS LAIKINAS PRIVAŽIAVIMAS PRIE STATYBVIETĖS 0,740 km
	2 VAR. IRENGIAMAS LAIKINAS PRIVAŽIAVIMAS PRIE STATYBVIETĖS 0,480 km
	SANŽIĖS KANALAS
	ESAMI VALSTYBINĖS (VIETINĖS) REIKŠMĖS KELIAI
	JUDĖJIMO KRYPTYS
	SAUGOMA TERITORIA SANŽIĖS KRAŠTOVAIDŽIO DRALISTINIS
	KULTŪROS PAVELDO TERITORIA BERČIŪNŲ PILKAPYNAS

0	2025-05	Konceptualus planas	0
LAPA	NUBRUOŠAS	JEIŠO DRAVIMAS, SKEMOS PRIE ŽOSTE (A17 PAV.)	LABA
KVAL. PLAN. DOK. NR.	 UAB „TEC“ UAB „TEC“ Technology Engineering Consulting, info@tec.lt	V. PAVARŽE PAVASIS	STATYBOS (LIZAVIMAS) AB „TQ linij“ Galvųbūnės g. 2, LT-02100, VILNIUS
			PRIVAŽIAVIMO PRIE STATYBVIETĖS SCHEMA
LT			LAPA LAPA 1 1

STATYBOS (LIZAVIMAS)  
 AB „TQ linij“  
 Galvųbūnės g. 2, LT-02100, VILNIUS  
 (registro Nr. 441911956, unitatis Nr. 44004-03-05478)

STATYBOS (LIZAVIMAS)  
 AB „TQ linij“  
 Galvųbūnės g. 2, LT-02100, VILNIUS  
 (registro Nr. 441911956, unitatis Nr. 44004-03-05478)

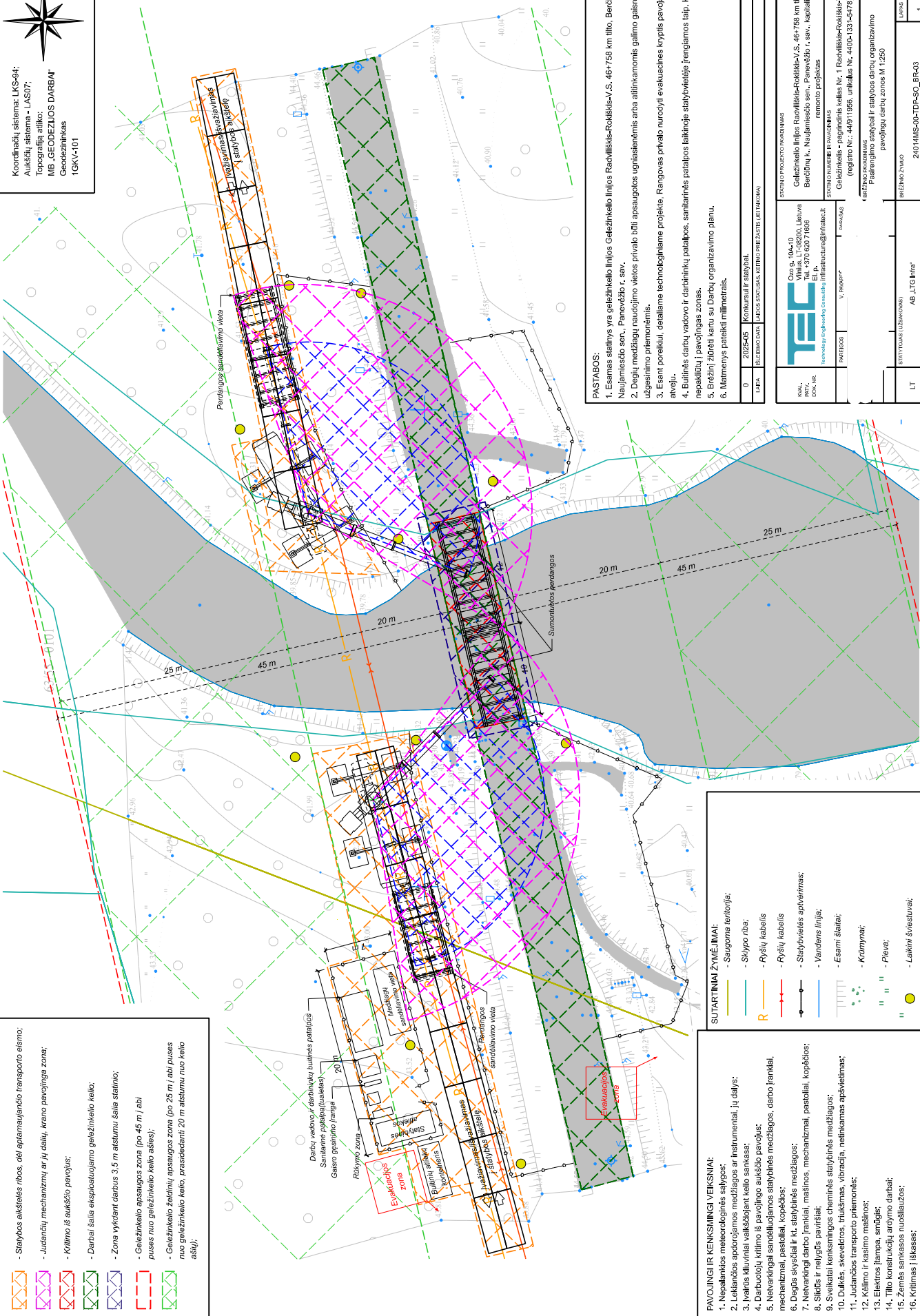


PASIRENGIMO STATYBAI IR STATYBOS DARBŲ ORGANIZAVIMO PAVOJINGŲ DARBŲ ZONOS PLANAS M 1:250

- PAVOJINGOS ZONOS, KURIOSE VEIKIA PAVOJINGI VEIKSNIAI:**
- Stovybos aikštelės ribos, dėl aptarnaujamojo transporto eismo;
  - Judančių mechanizmų ar jų dalių, krano pavojinga zona;
  - Kritimo iš aukščio pavojus;
  - Darbai šalia eksploatuojamo geležinkelio kelio;
  - Zona vykiant darbams 3,5 m atstumu šalia stotinio;
  - Geležinkelio apsaugos zona (po 45 m / abi puses nuo geležinkelio kelio asies);
  - Geležinkelio židinių apsaugos zona (po 25 m / abi puses nuo geležinkelio kelio, prasidedanti 20 m atstumu nuo kelio asies);

Š

Koordinatų sistema: LKS-04;  
Aukščų sistema - LAS07;  
Topografinė atliko: MB „GEODEZIJOS DARBAI“  
Geodezininkas  
IGKV-101



**PASTABOS:**

1. Esamas statinys yra geležinkelio linijos Geležinkelio-Rokiškis-V.S. 46+756 km tilto, Berdūnų k. Naujamiesto sen., Panevėžio r. sav.
2. Degių medžiagų naudojimo vietos privalo būti apsaugotos ugniasienėmis arba atitinkamomis galimo galero užgesinimo priemonėmis.
3. Esant poreikiui, detaliam technologiniame projekte. Rangovas privalo nurodyti evakuacines kryptis pavojaus atvežiu.
4. Būtinės darbų vedovo ir darbininkų patalpos, sanitarinės patalpos laikinąjį statybvietėje įrengiamos taip, kad nepažeidžiant pavojingas zonas.
5. Brėžinį žūrėti kartu su Darbų organizavimo planu.
6. Matmenys pateiktos milimetrtais.

0	2023-05	Konkursai ir sąlygai.
LAPA	REDAKCIJA DATA	LAPOS SKYKLIS, KETIMO PRIEŽASTIS (JEI TAKYMA)
<p><b>STIPRIAUSIOJE SAUGOJIMO ZONOJE</b></p> <p>Ozo g. 10A-10 Vilnius, LT-08200, Lietuva Tel. Nr. +370 620 71906 E-p. Nr. +370 620 71906 Technologijų ir inžinerijos konsultingų ir infrastruktūros inžinerija UAB V. PIVARAS</p>		
<p><b>STIPRIAUSIOJE SAUGOJIMO ZONOJE</b></p> <p>Geležinkelio linijos Radviliškis-Rokiškis-V.S. 46+756 km tilto, Berdūnų k., Naujamiesto sen., Panevėžio r. sav., kapitalinio remonto projektas</p>		
<p><b>STIPRIAUSIOJE SAUGOJIMO ZONOJE</b></p> <p>Geležinkelio - pagrindinis kelias Nr. 1 Radviliškis-Rokiškis-V.S., (registr. Nr. 44971959, unitatis Nr. 4400-133-55-979)</p>		
<p><b>SAUGOJIMO ZONOS</b></p> <p>Pasirengimo statybai ir statybos darbų organizavimo pavojingų darbų zonos M 1:250</p>		
LAPA	LAPOS	LAUKAS
0	0	0
LT	AB „LTC Infor“ Cedevaiškės g. 2, LT-02103, Vilnius	24014MS-03-TDP-00_BR03

- SUTARTINAI ŽYMĖJIMAI:**
- Saugoma teritorija;
  - Skylo riba;
  - Rysių kabelis
  - Rysių kabelis
  - Statybvietės aptvertumas;
  - Vandens linija;
  - Esami šlaitai;
  - Kūriniai;
  - Pleva;
  - Laikini šviestuvai;

- PAVOJINGI KENKSMINGI VEIKSNIAI:**
1. Nepalankios meteorologinės sąlygos;
  2. Likvančios apdorojamos medžiagos ar instrumentai, jų dalys;
  3. Įvairūs klūviniai vaikštantįjį kelio sankasai;
  4. Darbuotojų kritimo iš pavojingo aukščio pavojus;
  5. Neįvairingai sandėliuojamos statybinės medžiagos, darbo įrankiai, mechaniniai, pasloliai, kopėčios;
  6. Degūs skysčiai ir kt. statybinės medžiagos;
  7. Neįvairingai darbo įrankiai, mašinos, mechaniniai, pasloliai, kopėčios;
  8. Siltis ir neįlygtis paviršiai;
  9. Sveikatai kenksmingos cheminės statybinės medžiagos;
  10. Dulkės, skvelvdros, triukšmas, vibracija, netinkamas apšvietimas;
  11. Judančios transporto priemonės;
  12. Kėlimo ir kasimo mašinos;
  13. Elektros lampa, smūgis;
  14. Tilto konstrukcijų ardymo darbai;
  15. Žemės sankasos nuosliauzos;
  16. Kritimas į šlaka;
  17. Darbas aukštyje.

PRIDEDAMŲ DOKUMENTŲ SUDĖTIES ŽINIARAŠTIS

<i>Eil. Nr.</i>	<i>Dokumento žymuo</i>	<i>Lapų sk.</i>	<i>Pavadinimas</i>	<i>Pastabos</i>
1.	-			
2.	-			
3.	-			
4.	-			
5.	-			